

CONCOURS GÉNÉRAL DES LYCÉES

—

SESSION 2021

—

**SCIENCES ET TECHNIQUES SANITAIRES ET SOCIALES**

(Classes de terminale série ST2S)

EPREUVE D'ADMISSIBILITE

Durée : 5 heures

—

*L'usage de la calculatrice est interdit*

**Consignes aux candidats**

- Ne pas utiliser d'encre claire
- N'utiliser ni colle, ni agrafe
- Numérotter chaque page en bas à droite (numéro de page / nombre total de pages)
- Sur chaque copie, renseigner l'en-tête + l'identification du concours :

Concours / Examen : CGL

Epreuve : 101

Matière : ST2S

Session : 2021



Agora Vox

*« Toute personne a droit à un niveau de vie suffisant pour assurer sa santé, son bien-être et ceux de sa famille, notamment par le logement (...). Art. 25 de la Déclaration universelle des droits de l'Homme*

## **Femmes à la rue, la solidarité s'organise.**

Les femmes à la rue sont longtemps restées invisibles : peu présentes dans les centres d'hébergement, peu visibles dans l'espace public, elles étaient peu prises en compte dans les statistiques et, par conséquent, par les politiques publiques.

*Source : Sarah Bos, Femmes à la rue, une insécurité accrue, Actualités Sociales Hebdomadaires, n°3101, 8 mars 2019*

### **Analyser le phénomène du sans-abrisme féminin en France.**

Les femmes plus préoccupées par leurs problèmes de santé

Les femmes se sentent en moins bonne santé que les hommes : 23 % des femmes sans domicile se considèrent en mauvaise ou très mauvaise santé contre 18 % des hommes. L'écart est plus marqué encore dans les agglomérations de province : 35 % contre 17 %. Traditionnellement, les femmes ont toujours été davantage attentives à leur corps et leur santé. Elles sont par conséquent plus affectées par des conditions de vie difficiles

*Source : Pierre-Marie E. et Roger S. (Apar)  
Les sans-domicile de l'agglomération parisienne se perçoivent en bonne santé,  
[En ligne], 1<sup>er</sup> trimestre 2014, Île de France A La Page, INSEE  
<http://www.alisse2.insee.fr/fr/statistiques/fichier/1293310/alap426.pdf>.*

**Présenter comment les politiques publiques contribuent à l'accès à la santé des femmes sans-abri.**

**Montrer la place des initiatives locales dans la réponse au sans-abrisme féminin.**

## Annexes

N° des annexes	Titre des annexes - sources
1	<p><b>Femmes à la rue, femmes invisibles</b>            Arbouet F., « Femmes à la rue. Les invisibles », Entretien avec Marine Maurin. Lien social, n°1180, 3 au 16/03/2016.</p>
2	<p><b>Caractéristiques socio-démographiques des sans-domicile francophones</b>            Yaouancq F., Lebrère A., Marpsat M., Régnier V. (Insee) Legleye S., Quaglia M. (Ined). <b>L'hébergement des sans-domicile en 2012. Des modes d'hébergement différents selon les situations familiales.</b> INSEE Première. n° 1455 – 2 Juillet 2013, Consulté le 18 septembre 2020 sur <a href="http://www.insee.fr/">www.insee.fr/</a></p>
3	<p><b>Situation des sans-domicile vis-à-vis de l'emploi</b>            Yaouancq F., « Les sans-domicile et l'emploi – Des emplois aussi fragiles que leurs conditions de vie », Insee Première, n°1494, avril 2014, Consulté le 18 septembre 2020 sur <a href="http://www.insee.fr/">www.insee.fr/</a></p>
4	<p><b>Qui sont les personnes qui ont sollicité le 115 en 2014?</b>            FNARS Agir pour la solidarité. Rapport annuel du 115-Année 2014. 27 juillet 2015, Consulté le 18 septembre 2020. Disponible sur <a href="http://www.federationsolidarite.org">www.federationsolidarite.org</a></p>
5	<p><b>Etude des personnes en situation de rue à Paris</b>            Apur, Atelier parisien d'urbanisme, Rapport d'étude. "Les personnes en situation de rue à Paris. La Nuit du 7-8 février 2019, Analyse des données issues du décompte de la 2<sup>ème</sup> édition de la Nuit de la Solidarité", publié en décembre 2019, consulté le 18 septembre 2020            Disponible sur <a href="http://www.apur.org/fr">www.apur.org/fr</a></p>
6	<p><b>Profil du public ayant fait au moins une demande au 115/SIAO Urgence de Paris</b>            Eberhard M., Garcin E., Quere M., Segol E.. <b>Les femmes seules dans le dispositif de veille sociale : une enquête auprès du public accueilli à l'ESI « Halte Femmes ».</b>            Consulté le 10 septembre 2020, sur :  <a href="https://www.samusocial.paris/sites/default/files/2018-10/enqueteesi_vf_0.pdf">https://www.samusocial.paris/sites/default/files/2018-10/enqueteesi_vf_0.pdf</a></p>
7	<p><b>Santé perçue des personnes sans-domicile en France</b>            Moisy M. <b>La santé et le recours aux soins des personnes sans domicile en France en 2012.</b> Bulletin Epidémiologique Hebdomadaire. 2015;(36-37):662-70. Consulté le 18 septembre 2020 sur <a href="http://beh.santepubliquefrance.fr/beh/2015/36-37/pdf/2015_36-37_2.pdf">http://beh.santepubliquefrance.fr/beh/2015/36-37/pdf/2015_36-37_2.pdf</a></p>
8	<p><b>Zoom sur le décès des femmes «SDF».</b>            Collectif Les Morts dans la Rue (CMDR). <b>Mortalité des personnes sans-domicile 2018. Dénombrer et décrire</b>, Résumé de l'enquête. Publié en octobre 2019, Consulté le 09 septembre 2020 sur :  <a href="https://www.infomie.net/IMG/pdf/rapport_a5_2018_web.pdf">https://www.infomie.net/IMG/pdf/rapport_a5_2018_web.pdf</a></p>
9	<p><b>Témoignage d'une Femme Sans Abri</b>            Samusocial, <b>LaRueAvecElles</b>, témoignages, [En ligne], consulté le 30 septembre 2019 sur <a href="https://larueavecelles.samusocial.paris/temoignages/">https://larueavecelles.samusocial.paris/temoignages/</a></p>

10	<p><b>Femmes à la rue, une insécurité accrue</b>  Bos S.. Femmes à la rue, une insécurité accrue, Actualités Sociales Hebdomadaires, n° 3101, 8 mars 2019, p. 6</p>
11	<p><b>La Cité des dames, un abri pour rebondir</b>  Mermoz M., La Cité des dames, un abri pour rebondir, Vendredi 12 avril 2019, Actualités Sociales Hebdomadaires, n° 3106, p. 30</p>
12	<p><b>Des douches gratuites pour les femmes SDF à Paris</b>  Coutoux S., Des douches gratuites pour les femmes SDF à Paris, [En ligne], , 28 mars 2019, MOUVEMENT UP, Disponible sur <a href="http://www.mouvement-up.fr/articles/des-douches-gratuites-pour-les-femmes-sdf-a-paris/">www.mouvement-up.fr/articles/des-douches-gratuites-pour-les-femmes-sdf-a-paris/</a></p>
13	<p><b>Un accueil de jour autogéré pour et par les femmes</b>  PACA – Défi 9 : Comment développer le pouvoir d’agir des femmes sans chez soi ou SDF ? [En ligne], L’université européenne de l’innovation publique territoriale - CNFPT.  Consulté le 3 novembre 2020 sur le site  <a href="https://universiteinnovationpublique.wordpress.com/2019/05/27/paca-defi-9-comment-developper-le-pouvoir-dagir-des-femmes-sans-chez-soi-ou-sdf/">https://universiteinnovationpublique.wordpress.com/2019/05/27/paca-defi-9-comment-developper-le-pouvoir-dagir-des-femmes-sans-chez-soi-ou-sdf/</a></p>
14	<p><b>« Merci pour l’invit’ : premier réseau d’hébergement citoyen pour femmes sans abri</b>  Merci pour l’Invit’. Consulté sur le site <a href="https://mercipourlinit.fr/">https://mercipourlinit.fr/</a></p>

## Document 1- Femmes à la rue, femmes invisibles

Entretien avec Marine Maurin<sup>1</sup>

### Qui sont les femmes sans-abri ?

Ce sont des femmes qui ont des trajectoires et des parcours divers. Il n'y a pas une seule raison qui amène une femme à la rue [...] Les raisons de leur « arrivée à la rue » sont multiples et structurelles : la féminisation de la pauvreté, les inégalités de revenus, le chômage, les nouveaux modèles familiaux — ce sont souvent les femmes qui élèvent seules, leurs enfants. Il y a aussi des facteurs individuels tels que les ruptures, mais également les violences familiales ou conjugales, bien plus nombreuses envers les femmes que les hommes. Enfin, il y a les problèmes de santé mentale, d'addictions, etc. Cette multiplicité de facteurs constitue un processus de dégradation des conditions sociales qui engendre des conséquences sur les relations sociales et la santé physique et/ou psychique des personnes.

*La première enquête statistique de l'INED datant de 1995, montre que la population parisienne intra-muros des sans domicile était constituée de 17 % de femmes. En 2001, selon l'enquête nationale de l'INSEE, il y avait 23 % de femmes dans l'ensemble de la population des sans-domicile. Et en 2012, la même enquête annuelle y recensait 40 % de femmes.*

### Quelle terminologie faut-il utiliser : femmes à la rue, femmes SDF, femmes sans-abri ?

Chaque catégorie ne revêt pas les mêmes réalités. En France depuis les années 90, la catégorie SDF a vraiment émergé dans les médias et a été beaucoup utilisée. L'INSEE utilise deux catégories : sans domicile et sans-abri. Les sans-abri sont les personnes qui au moment de l'enquête vivent dans des espaces non prévus pour l'habitation (la rue, les espaces publics, une cave, un garage etc.). Les personnes sans domicile regroupent celles qui sont sans-abri et celles hébergées dans des centres d'hébergement d'urgence ou de réinsertion, des hôtels ou des logements adaptés, accompagnées par des associations. Il faut à chaque fois préciser ce que l'on entend par sans-abri, SDF ou sans domicile.

### Pourquoi les femmes sont-elles peu visibles dans l'espace public ?

[...] Lors de mon enquête, les femmes sans-abri que j'ai rencontrées m'ont parlé du danger de la rue, de la peur ou de l'expérience de l'agression, vécues dans l'espace public. Le monde de la rue est masculin. Elles ont donc la volonté de s'en protéger par de multiples tactiques. La vulnérabilité sociale dans l'espace public étant intériorisée, les femmes adoptent des comportements particuliers comme se rendre invisible, ne pas dormir dehors, être accompagnée par un homme ou par des chiens pour se sentir protégée mais aussi pour ne pas être perçue comme étant SDF ou clocharde. La plupart des femmes que j'ai rencontrées essaient de se détacher de ce stigmatisme-là, soit par l'apparence physique en passant inaperçue en restant « féminine », soit en se détachant des autres par le discours, par exemple en affirmant que « moi je ne suis pas comme elle droguée ou clocharde ». Le couple est aussi une forme de protection. J'ai rencontré un couple à Saint-Etienne, la cinquantaine, qui a vécu deux ans à la rue, dans l'espace public ou dans des squats. Ils me disaient qu'ils n'auraient jamais pu vivre cette expérience s'ils avaient été seuls. Là, le couple était une carapace protectrice. [...]

## **Femmes sans-abri et travailleurs sociaux, quels liens entretiennent-ils ?**

Ils sont très importants puisque les femmes rencontrées vont dans les dispositifs d'hébergement, d'accueil. [...] Ce sont des acteurs centraux dans le monde de l'assistance et dans l'expérience que les femmes ont de l'assistance[...]. Le monde de l'assistance constitue une prise pour ces femmes dont elles peuvent se saisir afin de répondre à leurs besoins primaires mais aussi pour se maintenir en tant qu'individu et en tant que femme.

---

(1) Marine Maurin, sociologue et enseignante vacataire à l'Université Jean-Monnet de Saint-Etienne, étudie les différents dispositifs d'accueil et de prise en charge pour les femmes sans abri dans sa thèse qu'elle achève. Elle a mené son enquête de terrain en France en région Rhône-Alpes et au Québec.

---

**Source** : Arbouet F., « Femmes à la rue. Les invisibles », *Entretien avec Marine Maurin, Lien social*, n°1180, 3 au 16/03/2016.

## Document 2 - Caractéristiques socio-démographiques des sans-domicile francophones

en %

Situation de logement à la veille de l'enquête	Répartition par tranche d'âge			Femmes	Étrangers francophones	En couple	Avec enfants (y c** en couple)	Sans autre membre de sa famille
	18-29 ans	30-49 ans	50 ans ou plus					
<b>Sans domicile</b>	<b>26</b>	<b>49</b>	<b>25</b>	<b>38</b>	<b>40</b>	<b>20</b>	<b>26</b>	<b>65</b>
<i>sans abri</i>	27	49	24	5	45	8	4	88
<i>en hébergement collectif qu'on doit quitter le matin</i>	24	46	30	9	38	4	1	95
<i>en hébergement collectif où on peut rester pendant la journée</i>	26	43	31	36	36	7	13	82
<i>en hôtel</i>	29	62	9	63	73	43	64	30
<i>en logement</i>	26	49	25	52	32	36	42	42
<i>Population de 18 ans ou plus vivant en logement ordinaire en France métropolitaine*</i>	<b>19</b>	<b>34</b>	<b>47</b>	<b>52</b>	<b>6</b>	<b>64</b>	<b>31</b>	<b>30</b>

\* Enquête Emploi Insee

\*\*y c: y compris

Champ : personnes francophones de 18 ans ou plus des agglomérations de plus de 20 000 habitants en France métropolitaine.

Source : Ined, Insee, enquête auprès des personnes fréquentant les services d'hébergement ou de distributions de repas 2012.

Remarque : Les personnes sans-domicile dormant dans un lieu non prévu pour l'habitation et n'ayant fait appel à aucun service n'ont pas été prises en compte [...]

**Source** : Yaouancq F., Lebrère A., Marpsat M., Régnier V. (Insee) Legleye S., Quaglia M. (Ined), **L'hébergement des sans-domicile en 2012, Des modes d'hébergement différents selon les situations familiales,**

INSEE Première, N° 1455 – 2 Juillet 2013, Consulté le 18 septembre 2020

Disponible à l'adresse <https://www.insee.fr/>



### Document 3 - Situation des sans-domicile vis-à-vis de l'emploi

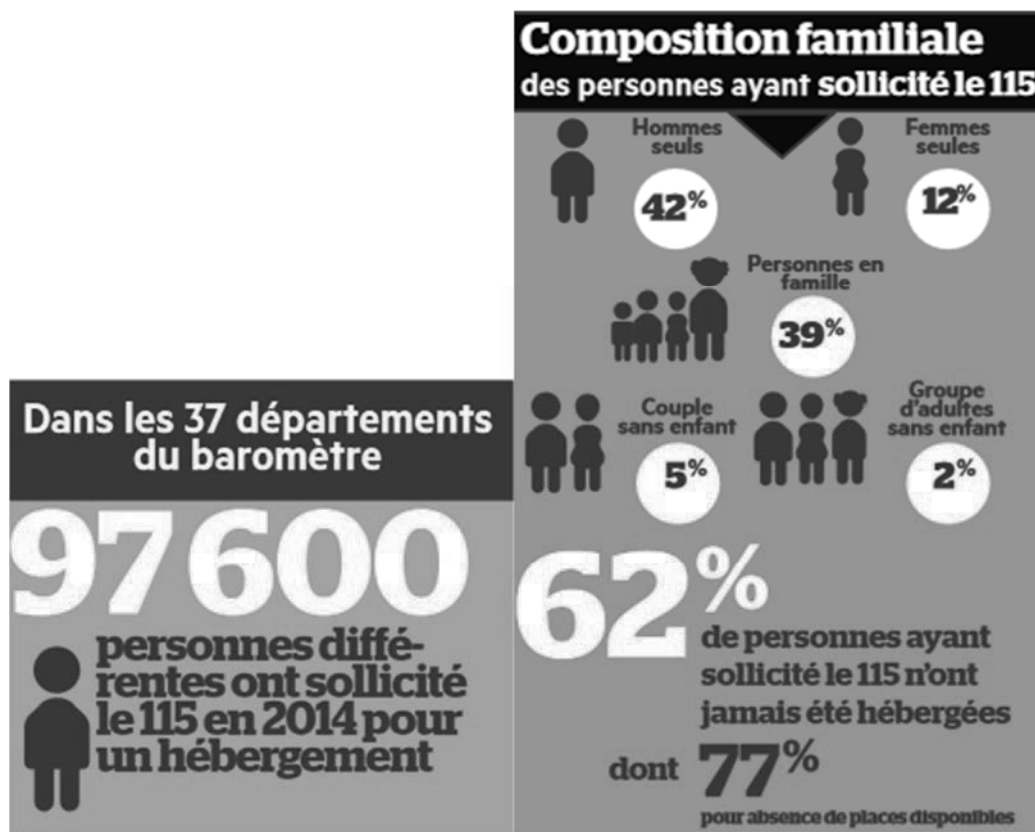
en %

	En emploi	Chômeurs	Inactifs
<b>Ensemble</b>	<b>24</b>	<b>39</b>	<b>37</b>
Hommes	23	41	36
Femmes	25	36	39
Français	22	45	33
Etrangers	27	30	43

Champ : sans-domicile francophones, de 18 ans ou plus, vivant en France métropolitaine.  
Sources : Insee/Ined, enquête auprès des personnes fréquentant les services d'hébergement ou de distribution de repas.

*Source : Yaouancq F., « Les sans-domicile et l'emploi  
Des emplois aussi fragiles que leurs conditions de vie »,  
Insee Première, INSEE, N°1494, avril 2014, Consulté le 18 septembre 2020  
Disponible sur [www.insee.fr/](http://www.insee.fr/)*

### Document 4 - Qui sont les personnes qui ont sollicité le 115 en 2014 ?



*Source : Fédération nationale des associations d'accueil et de réinsertion sociale. FNARS  
Agir pour la solidarité,  
Rapport annuel du 115-Année 2014, 27 juillet 2015, Consulté le 18 septembre 2020  
Disponible sur [www.federationsolidarite.org](http://www.federationsolidarite.org)*

## Document 5 - Étude des personnes en situation de rue à Paris

*La Ville de Paris et ses partenaires ont souhaité lancer une opération de décompte des personnes en situation de rue, en 2018, en s'appuyant sur la méthode d'enquête « Une nuit donnée » développée à New-York. [...] L'opération a été rééditée la nuit du 7 au 8 février 2019. Cette étude présente les résultats de la deuxième édition. L'opération sera reconduite tous les ans à la même période, pour permettre de suivre les évolutions du nombre de personnes en situation de rue, des différents profils et des besoins.*

Lors de la nuit du 7 au 8 février 2019, 381 femmes sans abri ont été décomptées, ce qui représente 14 % des personnes rencontrées. Parmi elles, 229 ont pu répondre à un questionnaire. [...]

Une femme sur cinq est à la rue depuis plus de cinq ans (contre un homme sur trois).

[...] Concernant les motifs de leur sans abris, elles évoquent plus fréquemment que les hommes une arrivée récente à Paris sans logement (46 % contre 35 %) ou une expulsion du domicile (23 % contre 13 %). Si pour les hommes, l'arrivée récente à Paris est aussi la première cause évoquée, ils sont ensuite plus nombreux à relier leur situation de rue à un accident de vie (26 % contre 17 % des femmes) ou une séparation familiale (19 % contre 7 %).

Concernant les ressources financières, les femmes ayant répondu au questionnaire déclarent plus souvent ne disposer d'aucune ressource (53 % contre 45 %). Elles sont 28 % à vivre de la mendicité (contre 23 % chez les hommes) et bénéficient plus de l'aide de proches ou d'amis (7 % contre 2 %). Elles expriment, en moyenne, quatre besoins, soit un de plus que les hommes. Le besoin de logement s'exprime plus fortement pour elles (65 % contre 46 %). Elles évoquent également plus fréquemment un besoin de vêtements (32 % contre 19 %), de prendre un repas chaud (27 % contre 19 %), de ressources financières (20 % contre 13 %), de stocker leurs affaires (15 % contre 8 %), de produits d'hygiène (16 % contre 11 %) et d'écoute (14 % contre 9 %).

**Source :** Apur, Atelier parisien d'urbanisme.

*Rapport d'étude. "Les personnes en situation de rue à Paris. La Nuit du 7-8 février 2019, Analyse des données issues du décompte de la 2<sup>ème</sup> édition de la Nuit de la Solidarité", publié en décembre 2019, consulté le 18 septembre 2020  
Disponible sur [www.apur.org/fr](http://www.apur.org/fr)*

## Document 6 - Profil du public ayant fait au moins une demande au 115/SIAO Urgence de Paris

### Types de ressources déclarées, par type de public

	2006		2012		2016	
	F	H	F	H	F	H
SANS RESSOURCES	55%	52%	63%	65%	69%	68%
RÉMUNERATION/RETRAITE	11%	12%	10%	9%	13%	11%
RSA/RMI	18%	23%	13%	15%	11%	14%
AUTRES PRESTATIONS SOCIALES	13%	12%	12%	10%	5%	6%
AUTRES	2%	1%	2%	1%	2%	1%
TOTAL SANS NR	100%	100%	100%	100%	100%	100%
TAUX DE NR	44%	42%	41%	38%	29%	42%

Source : 115/SIAO Urgence de Paris - Aloha 4D

NR: Non Réponse

SIAO : Service Intégré d'Accueil et d'Orientation

### Situation administrative, déclarée par public

	2006			2012			2016		
	F	H	Total	F	H	Total	F	H	Total
DEMANDE D'ASILE	10%	8%	9%	11%	8%	8%	16%	12%	13%
PAPIERS FRANÇAIS	66%	69%	68%	59%	56%	57%	51%	55%	54%
SANS PAPIERS	23%	22%	22%	30%	36%	35%	34%	33%	33%
AUTRE	1%	1%	1%	0%	0%	0%	0%	0%	0%
TOTAL SANS LES NR	100%	100%	100%	100%	100%	100%	100%	100%	100%
NR / TAUX DE NR	40%	40%	40%	44%	41%	42%	25%	40%	36%

Source : 115/SIAO Urgence de Paris - Aloha 4D

NR: non réponse

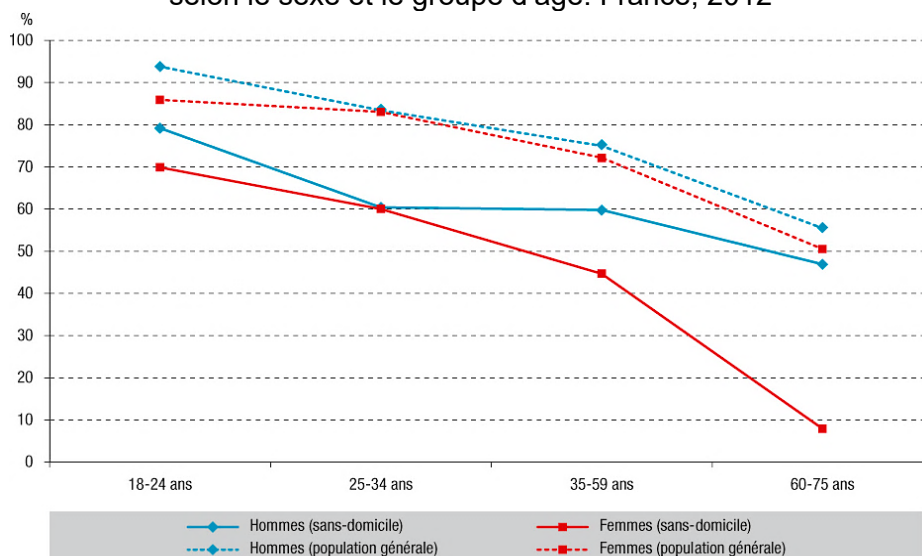
**Source :** Eberhard M., Garcin E., Quere M., Segol E., **Les femmes seules dans le dispositif de veille sociale : une enquête auprès du public accueilli à l'ESI « Halte Femmes »**, SAMU Social de Paris, Association Aurore, Observatoire du Samu social de Paris, Espace de Solidarité et d'Insertion (ESI).

Consulté le 18 septembre 2020

Disponible sur [www.samusocial.paris/sites/default/files/2018-10/enqueteesi\\_vf\\_0.pdf](http://www.samusocial.paris/sites/default/files/2018-10/enqueteesi_vf_0.pdf)

## Document 7 - Santé perçue des personnes sans-domicile en France.

Part des individus qui se déclarent en « bonne » ou « très bonne » santé parmi la population des personnes adultes sans domicile comparée à la population générale, selon le sexe et le groupe d'âge. France, 2012

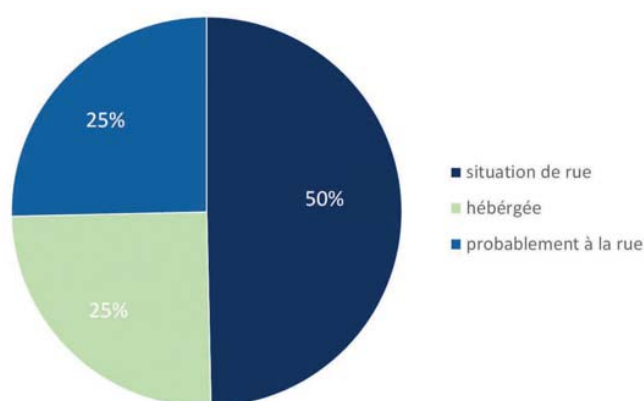


Champ : Population âgée de 18 ans à 75 ans. France métropolitaine

Source : Moisy M. **La santé et le recours aux soins des personnes sans domicile en France en 2012**, Bulletin Epidémiologique Hebdomadaire, n° 36-37. Novembre 2015, Disponible sur [www.beh.santepubliquefrance.fr/beh/2015/36-37/pdf/2015\\_36-37\\_2.pdf](http://www.beh.santepubliquefrance.fr/beh/2015/36-37/pdf/2015_36-37_2.pdf)

## Document 8 - Zoom sur le décès des femmes «SDF».

Lieu de vie dans les 3 mois avant leur décès des femmes «SDF» signalées au Collectif «Les Morts dans La Rue» entre 2013 et 2018.



L'âge moyen des femmes «SDF» décédées entre 2013 et 2018 est de 45,6 ans (0-96 ans), contre 49,7 pour les hommes «SDF». L'âge médian au décès est de 47 ans. Nous rappelons que l'âge moyen au décès des femmes dans la population générale atteint 85,4 ans.

Source : Collectif Les Morts dans la Rue (CMDR), **Mortalité des personnes sans-domicile 2018, Dénumérer et décrire**, Résumé de l'enquête, Publié en octobre 2019 Disponible sur [www.infomie.net/IMG/pdf/rapport\\_a5\\_2018\\_web.pdf](http://www.infomie.net/IMG/pdf/rapport_a5_2018_web.pdf)

## Document 9 - Témoignage d'une Femme Sans Abri

Laurence

J'ai l'air assez fière sur les photos. Pourtant, je suis tombée très bas. Mais ce n'est pas parce qu'on vit des moments difficiles qu'on doit perdre sa dignité. Raconter ce qui m'est arrivé, ça ne me dérange pas. Au contraire. Ça peut servir de leçon : une femme dans la rue est en danger.

J'ai vécu une première période difficile en 1999, quand j'ai quitté le père de mon fils. Il avait 1 an à l'époque. Je me suis retrouvée à la rue avec lui. J'ai appelé le 115 et on a été hébergés tous les deux dans une chambre d'hôtel où on est restés deux mois, avant d'être orientés vers un CHRS\*. Je crois qu'il y avait plus de places à l'époque qu'aujourd'hui. En six mois, j'ai retrouvé un travail comme conseillère immobilière, puis un appartement. J'étais repartie.

Ma vie a de nouveau déraillé le 25 décembre 2012. Depuis quelque temps, j'enchaînais les contrats d'intérim comme téléconseillère. Vingt et une heures ou vingt-cinq heures par-ci, par-là. Rien de stable. J'ai senti le vent tourner quand mon bail est arrivé à échéance et n'a pas été renouvelé. J'ai demandé au père de mon fils de le prendre avec lui [...]. J'ai dit à mon fils [...] que j'allais m'arranger avec des amis, ce que j'ai fait. Mais les amis, aussi gentils soient-ils, au bout d'un moment, on sent bien qu'on finit par les déranger. Un mois plus tard, j'ai décidé d'appeler le 115 du 93, qui m'a trouvé un foyer.

Trente femmes dans 70 m2 : en arrivant là, je me suis dit que j'allais sombrer. J'étais d'ailleurs déjà déprimée, au point qu'une psychiatre du foyer m'a prescrit des médicaments. [...]

J'ai préféré fuguer.

C'était l'été. Il faisait beau. J'ai commencé à vivre dehors. [...] Je n'avais pas envie de rappeler le 115 pour me retrouver dans un foyer. J'ai fini par trouver un lieu, une voiture abandonnée, dans laquelle je dormais, cachée sous des couvertures sur la banquette arrière. Pour pas être repérée, certains soirs, j'allais dormir dans le parc, derrière un buisson. Je pensais que cette deuxième planque était sûre, jusqu'au jour où trois jeunes ont débarqué. [...]

Se faire violer, c'est ce dont toute femme a peur dans la rue. C'est pour ça qu'on se cache. [...] Et puis je crois que j'ai eu peur que ça recommence. C'est ça qui m'a incitée à appeler le 115, et à attendre jusqu'à ce que quelqu'un me réponde et me propose une solution. On m'a orientée pour une nuit au centre d'hébergement Romain-Rolland.

[...] Je me suis sentie sauvée.

Après seulement quelques mois, je vais déjà mieux, même si par moment je me sens encore fragile. J'ai trouvé un vrai soutien. J'ai déjà eu quelques entretiens pour du travail. J'attends une réponse pour un CDI de téléconseillère chez un opérateur Internet. Si ça fonctionne, je sais que je pourrai retrouver un appartement, être indépendante, et jouer mon rôle de mère. [...]

Ce qui m'est arrivé est une vraie leçon de vie, que je ne souhaite à personne mais qui permet de voir les choses autrement. [...]

\*Centre d'hébergement et de réinsertion sociale.

**Source** : Samusocial, **LaRueAvecElles, témoignages**, [En ligne],  
Consulté le 30 septembre 2019  
Disponible sur [//larueavecelles.samusocial.paris/temoignages/](http://larueavecelles.samusocial.paris/temoignages/)

## Document 10 - Femmes à la rue, une insécurité accrue

[...]

*Pour Houda Merimi, référente médicale France à Médecins du monde, la gestion des budgets destinés à l'hébergement a eu un impact sur la situation des femmes et des familles précaires : elles sont aujourd'hui beaucoup plus présentes dans les rangs des sans-abri qui passent la nuit dans les rues, faute de place dans les centres d'hébergement, les hôtels et les autres structures d'accueil.*

Les femmes à la rue sont longtemps restées invisibles : peu présentes dans les centres d'hébergement, peu visibles dans l'espace public, elles étaient peu prises en compte dans les statistiques et, par conséquent, par les politiques publiques. [...] Or la Nuit de la solidarité organisée à Paris en février 2018 a pour la première fois permis de poser des chiffres sur cette nouvelle réalité : plus d'un sans-abri rencontré sur dix était une femme.

[...] A la lecture de cette analyse, des différences spécifiques semblent émerger entre les femmes et les hommes en grande précarité. Elles semblent d'abord moins avoir accès à un accompagnement social : seule une femme sur dix dit être suivie par un travailleur social (12 %) alors que c'est le cas de près de trois hommes sur dix (28 %). Elles sont aussi moins nombreuses à avoir accès aux prestations sociales. Mais selon les acteurs associatifs, c'est surtout le risque plus grand d'être victime de violences sexuelles qui ressort. « La précarité des femmes est plus importante en matière d'infections et de violences sexuelles », souligne Houda Merimi.

[...] Partant de ce constat, la mairie de Paris a récemment ouvert plusieurs structures : la « halte Femmes » de l'Hôtel de Ville, qui accueille une cinquantaine de femmes, une autre dans la mairie du Ve arrondissement en reçoit une quinzaine. Un troisième lieu devrait bientôt ouvrir.

Un bain-douche, situé dans le XI<sup>e</sup> arrondissement, sera d'ici fin mars réservé aux femmes tous les après-midi, et géré par le Samu social de Paris. « On est en train de mettre en place un réseau de lieux pour les femmes, avec du personnel majoritairement féminin. Ce sont des lieux très protégés où elles peuvent venir sans craintes. Même s'il n'y a pas forcément de dangers, elles ont un ressenti d'insécurité », souligne Dominique Versini. Pour l'adjointe à la maire de Paris, mener une politique d'accompagnement spécifique envers les femmes précaires est essentiel, notamment en amont. Des aides ont été mises en place envers les familles monoparentales, qui sont quasi exclusivement des femmes seules avec enfants et dont un tiers vivent sous le seuil de pauvreté. Depuis 2016, une sage-femme de la protection maternelle et infantile (PMI) va à la rencontre des femmes enceintes à la rue et les oriente. « Les femmes enceintes n'ont pas de suivi de leur grossesse, ce qui a pour conséquences des accouchements prématurés catastrophiques, de réels risques pour leur vie », regrette Dominique Versini.

Au-delà de la prise en charge sanitaire, c'est à une prise en charge psychologique de ces femmes qu'appelle Médecins du monde. « On a des besoins en santé mentale exprimés tous genres confondus, explique Houda Merimi. Mais ils s'expriment plus fortement chez les femmes : nous voyons des femmes enceintes de grossesses non désirées, qui ont une fragilité psychique, une souffrance en rapport avec l'origine de cette grossesse, parfois issue de violences sur le parcours migratoire ou sur le sol français. »

Pour Françoise Khenser, responsable de la Halte Femmes de l'Hôtel de Ville, il faudrait non seulement plus de structures mais aussi les doter de consultations d'infirmières, de médecins et de psychiatres pour les femmes en rupture de soins psychiatriques. « Il faut des psychothérapeutes spécialisés en psycho-trauma dans nos centres, estime-t-elle également. Chez nous, elles ont accès à des consultations avec des infirmières qui vont retracer leur parcours médical et migratoire. Certains parcours ont été jalonnés de violences : administratives, sexuelles... Si on ne travaille pas sur l'ensemble des difficultés de la personne, elle ne pourra pas aller de l'avant. »

*Intégrer un « regard genre »*

L'important, pour Médecins du monde, est également d'intégrer un « regard genre » dans la prise en charge des personnes précaires. [...] C'est une démarche qu'il faudrait intégrer de manière transversale dans toutes les structures auxquelles les femmes peuvent avoir accès. Il faut que les professionnels de la santé et du social soient sensibilisés à la précarité pour qu'ils puissent être attentifs aux signes et aux mots et pour pouvoir déployer tous les moyens de prévention, de mise à l'abri nécessaires pour les femmes. »

**Source : Bos S., Femmes à la rue, une insécurité accrue, Actualités Sociales Hebdomadaires, n° 3101, 8 mars 2019, p. 6**

## Document 11 - La Cité des dames, un abri pour rebondir

Ouverte à Paris en décembre 2018, la Cité des dames combine accueil de jour et station de repos la nuit. Géré par l'association ADSF\* et par l'Armée du salut, ce lieu permet aux femmes à la rue de se poser en attendant une solution d'hébergement pérenne, tout en disposant d'un accompagnement social et sanitaire. [...]

Fonctionnant 24 heures sur 24 et sept jours sur sept, ce lieu d'accueil a ouvert le 1er décembre dernier. Il est destiné spécifiquement aux femmes sans abri. [...] La Fondation de l'Armée du Salut et l'ADSF se rejoignent alors sur un constat : des structures spécifiques manquent cruellement ! « Des lieux existaient à destination des hommes, des familles, mais presque rien en direction des femmes seules », souligne la déléguée. [...]

En outre, dans un univers très masculin, il est très difficile d'aborder certaines questions, pourtant cruciales au quotidien. « Comment, par exemple, demander des serviettes hygiéniques ? » A la Cité des dames, dans un placard, les protections périodiques voisinent avec les serviettes contre les fuites urinaires, et des kits d'hygiène sont distribués régulièrement. [...]

L'endroit offre en journée un accueil inconditionnel. Toutes les femmes sont acceptées, quelle que soit leur situation administrative ou addictologique. Pas question de refuser une dame alcoolisée ou ayant consommé des substances psychotropes. Et les animaux sont admis : depuis l'ouverture, deux femmes sont venues avec leur chien.

La Cité des dames est donc à la fois un accueil de jour à destination des femmes seules et une « station de repos » la nuit (permettant une mise à l'abri, mais sans constituer un hébergement). [...] En moyenne, les femmes y restent de 4 à 10 nuits, mais parfois les orientations prennent plus de temps.

Comme plus d'une dizaine de femmes accueillies ici, Fatoumata devrait être orientée vers un centre d'accueil pour demandeur d'asile (Cada), mais ces structures manquent cruellement de places. Pensée à l'origine pour les femmes à la rue les plus désocialisées, que l'ADSF rencontre en maraude et qui ont renoncé à appeler le 115, la Cité des dames peine pour le moment à les accueillir. [...] La Cité des dames ne pourrait pas non plus fonctionner sans les bénévoles (une trentaine par semaine). [...] De nombreux bénévoles qualifiés, essentiellement des professionnels de santé (sages-femmes, infirmiers, gynécologues, psychologues), mènent ensuite des entretiens de préévaluation des besoins, tant sanitaires que sociaux. [...] À la Cité des dames, les femmes à la rue ne trouvent pas seulement un endroit pour se poser au chaud dans la journée, voire pour dormir la nuit, se laver ou faire une machine. Le lieu propose aussi un accompagnement social et sanitaire fondé sur une évaluation de leurs besoins tant sociaux que médicaux et psychologiques. [...]

\* ADSF : Agir pour la Santé des Femmes

Note : Les prénoms ont été changés

Source : Mermoz M., **La Cité des dames, un abri pour rebondir**,  
Vendredi 12 avril 2019,  
Actualités Sociales Hebdomadaires, n° 3106, p. 30



## Document 12 : Des douches gratuites pour les femmes SDF à Paris

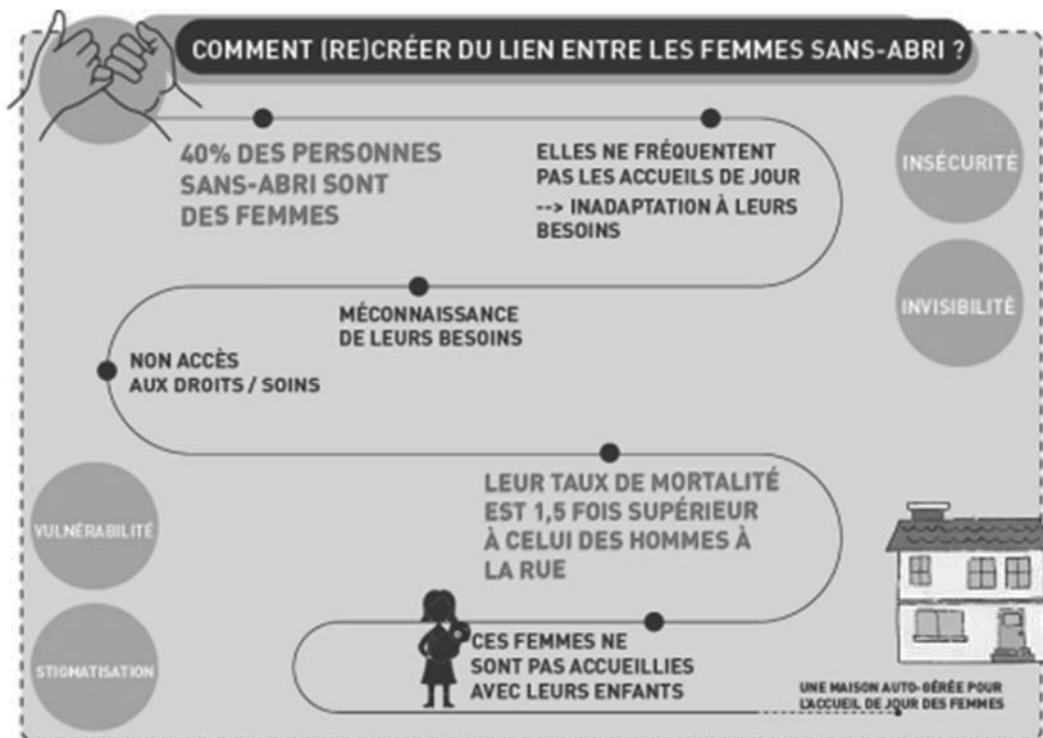
Des bains-douches entièrement rénovés, situés au 188 rue Charenton, ont été rénovés et mis à disposition par la mairie du 12ème arrondissement. Les femmes y sont accueillies désormais gratuitement tous les après-midi du mardi au samedi de 14h30 à 20h30. Claire Lajeunie, la réalisatrice du documentaire "*Femmes invisibles, survivre à la rue*", a accepté d'être la marraine de ce projet porté par le Samu social de Paris : « *Pouvoir se laver, permet de renouer avec l'estime de soi. Jusqu'à présent, les femmes étaient obligées de fréquenter des douches municipales mixtes, où elles s'exposaient à des violences* ». Aujourd'hui, grâce à la campagne de financement participatif #LaRueAvecElles (sur KissKissBankBank), les femmes bénéficient d'un accueil adapté à leurs besoins. 733 donateurs ont permis à ce projet d'exister. Des entreprises ont également contribué au projet à travers leurs actions de mécénat.

### UN ACCOMPAGNEMENT MÉDICAL, SOCIAL ET PSYCHOLOGIQUE

« *Les femmes bénéficient de la présence quotidienne d'une infirmière* », explique Marie Lazzaroni, chargée de mission « Femmes », au Samu social de Paris. Des consultations ciblées (gynécologie, kinésithérapie, podologie), ainsi que des actions collectives de sensibilisation sont aussi proposées. Divers services sont également mis à disposition : vestiaire et buanderie d'appoint, matériel pour le soin et beauté (coiffure, épilation). Enfin, une travailleuse sociale est présente tous les jours pour assurer un suivi social.

**Source** : Coutoux S., **Des douches gratuites pour les femmes SDF à Paris**,  
[En ligne], 28 mars 2019, MOUVEMENT UP,  
Disponible sur [www.mouvement-up.fr/articles/des-douches-gratuites-pour-les-femmes-sdf-a-paris/](http://www.mouvement-up.fr/articles/des-douches-gratuites-pour-les-femmes-sdf-a-paris/)

## Document 13 - Un accueil de jour autogéré pour et par les femmes



LAEP : Lieu d'Accueil Enfants Parents  
 CD13 : Conseil Départemental des Bouches-du- Rhône  
 COFOR : Centre de formation au rétablissement  
 LDR : Lieu de Répit  
 DRDFE : Direction Régionale aux Droits des Femmes et à l'Égalité  
 FNSA : Fonds National des Solidarités Actives  
 DDCS : Direction Départementale de la Cohésion Sociale

**Source :** PACA – Défi 9: Comment développer le pouvoir d'agir des femmes sans chez soi ou SDF?

[En ligne], L'université européenne de l'innovation publique territoriale -u CNFPT.

Consulté le 3 novembre 2020 sur le site

<https://universiteinnovationpublique.wordpress.com/2019/05/27/paca-defi-9-comment-developper-le-pouvoir-dagir-des-femmes-sans-chez-soi-ou-sdf/>

## Document 14 - “Merci pour l’invit” : premier réseau d’hébergement citoyen pour femmes sans abri



**Merci  
pour l'invit'!**

**Aidez les femmes sans-abri  
Devenez hébergeur.se solidaire !**

Vous avez une chambre disponible ?  
Offrez-leur la clé de la réinsertion

Inscrivez-vous sur :  
[mercipourlinit.fr](https://mercipourlinit.fr)



### Le dispositif d’hébergement citoyen pour femmes sans domicile

Harcèlement, agressions physiques, viols... Les femmes sans-abri vivent dans la peur et l’insécurité. Ces craintes permanentes n’arrangent en rien la situation de précarité dans laquelle elles sont plongées.

Pour lutter contre cela, l’équipe Merci pour l’invit’ se fixe trois objectifs : héberger, accompagner, réinsérer. Mais ces objectifs, nous ne pouvons les réaliser sans vous !

Merci Pour l’Invit’ est le premier réseau d’hébergement citoyen pour femmes sans domicile. De nombreuses études l’ont prouvé, la condition n°1 vers la réinsertion est la tranquillité permise par un hébergement stable. Nous mettons ainsi en relation des femmes, orientées par des associations partenaires, et des hébergeurs citoyens pour une durée de 15 jours à plusieurs mois.

**Source : Merci Pour l’Invit’,  
Consultable en ligne sur <https://mercipourlinit.fr>**