

Orientations pédagogiques – Académies de Caen & Rouen

Discipline Sciences et Techniques Sanitaires et Sociales – série ST2S

Ce document a pour objectif de présenter les principales orientations pédagogiques et axes de travail qui concernent la discipline Sciences et Techniques Sanitaires et Sociales (= STSS) de la série Sciences et Technologies de la Santé et du Social (= ST2S) et prolongent les travaux et efforts entrepris depuis la réforme de 2007 et la rénovation de 2012.

Préambule :

Il s'agit donc pour cette discipline, déjà forte d'excellents résultats au baccalauréat, de participer activement à un objectif général de réussite des élèves ainsi qu'aux efforts académiques en accordant une réflexion particulière aux points présentés dans ce document.

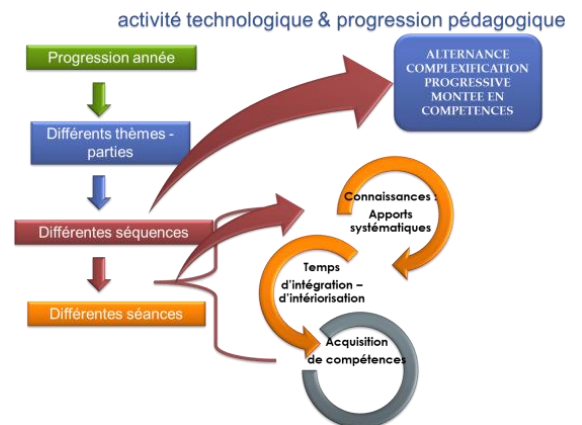
La démarche spécifique des enseignements technologiques, associée aux apports des enseignements généraux de la série technologique ST2S développe les compétences disciplinaires et transversales nécessaires à tout bachelier pour accéder aux études supérieures et en particulier, dans les domaines correspondant aux champs sanitaire et social. Les sciences et techniques sanitaires et sociales contribuent particulièrement à cet objectif et s'appuient sur une approche systémique qui va permettre aux élèves à l'issue du cycle terminale, d'être en capacité d'analyser dans leur complexité, des situations d'actualité sanitaire ou sociale et d'en comprendre les enjeux institutionnels. Cet enseignement associe des approches concrètes et conceptuelles qui impliquent toutes deux la mise en œuvre **d'activités technologiques**.

Les activités technologiques : une nouvelle modalité pédagogique à s'approprier et à adapter à l'enseignement des sciences et techniques de la santé et du social

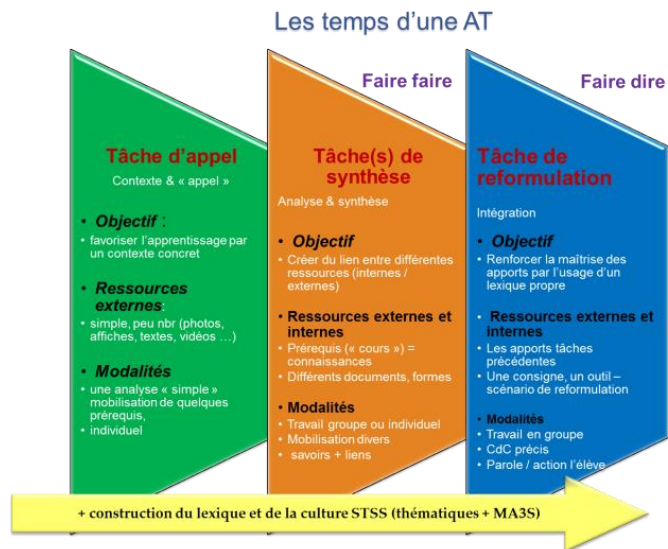
Ces nouvelles activités consistent à mettre en situation les élèves de mener la **démarche technologique** qui, d'une façon générale, se conçoit comme la conception, l'utilisation et l'amélioration d'outils, de techniques et de méthodes d'un domaine donné. Déclinée dans le champ sanitaire et social et en appui avec l'actualité, cette démarche part du besoin collectif ou individuel en matière de santé et action sociale pour conduire à l'identification de réponses élaborées dans le cadre des politiques. Elle s'appuie sur des questionnements et l'analyse de situations problèmes relatifs aux faits sanitaires et sociaux qui caractérisent notre société et participe à la compréhension de ces faits et du fonctionnement des institutions et dispositifs.

Une première attention réside dans l'organisation des activités technologiques et l'alternance, alors obligée, entre les temps d'apport de ressources nécessaires à la construction des savoirs et les temps d'intégration-intériorisation qui vont permettre de les rendre transférables. Catalysée par une complexification progressive des enseignements tout au long du cycle terminal, ce va-et-vient constant entre des moments d'apports systématiques et moments d'assimilation permet une montée en compétences des élèves et doit les soutenir et les amener à l'autonomie. Cet objectif implique une réflexion en équipe afin d'élaborer **une progression pédagogique** dans laquelle s'inscrivent, avec cohérence et sens, les séquences et séances intégrant enseignements thématiques et/ou méthodologiques.

Une seconde attention demeure dans la mise en place d'une **pédagogie active au sein** des enseignements de STSS. Les activités technologiques et apports de ressources sont des moments privilégiés pour cet ajustement qui doit donner sens aux apprentissages et être sources de motivation pour les élèves. S'appuyant sur le programme de STSS mais laissant libre cours à une certaine **créativité ou innovation**, ces séances et séquences doivent établir les conditions propices à une mise en chantier ou action des élèves. La conception et construction de ces séances et séquences nécessitent de s'interroger sur les objectifs à atteindre lors de celles-ci.



Il convient alors, de mettre à disposition des élèves, les ressources externes et internes et de proposer des modalités, à partir desquelles les élèves vont bâtir les différents savoirs liés et transférables. Au travers une contextualisation ancrée dans l'actualité sanitaire et sociale, les activités technologiques vont par un enchaînement de tâches d'appel, de synthèse et de reformulation renforcer les concepts, les transpositions de méthodes, d'outils et permettre la construction d'une réflexion argumentée sur les problèmes sanitaires et sociaux. L'intégration progressive des divers savoirs et du lexique du domaine doit augmenter la construction d'un **savoir-agir** ainsi que la **culture** du domaine sanitaire et sociale.



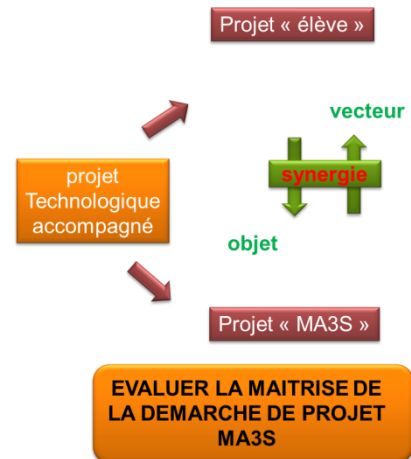
Les tâches de reformulation doivent faire l'objet d'une attention particulière et d'une certaine témérité pédagogique et didactique. Renforcées par l'usage des TUICE et d'outils informatiques spécifiques du domaine, elles doivent aboutir à des productions qui peuvent prendre différentes formes et vont faciliter une **évaluation formative**, informative tant pour les élèves que pour les enseignants.

Dans la même intention, la **formalisation d'une trace** par les élèves lors des divers travaux et échanges toujours intéressants est nécessaire. L'acquisition d'une capacité de prise de notes autonome reste aussi un objectif transversal majeur qu'il est nécessaire de travailler avec l'ensemble de l'équipe et s'appuyer sur le dispositif d'accompagnement personnalisé.

De nouvelles épreuves de certification :

Cette année scolaire est aussi, pour la série ST2S, celle de la mise en place de nouvelles épreuves de certification que sont les activités interdisciplinaires (= AID)¹ et les projets technologiques accompagnés (= PTA) qui apparaissent respectivement en classe de première et de terminale.

Lors des AID, des groupes d'élèves conduisent des activités de recherche pour repérer et intégrer les apports d'au moins trois des disciplines concernées (sciences et techniques sanitaires et sociales, biologie et physiopathologie humaines, mathématiques, sciences physiques et chimiques) dans la compréhension d'un fait de société ou d'actualité. Les élèves recueillent des données, collectent des informations, les sélectionnent, les organisent. Leur analyse aboutit à une production structurée support d'une présentation orale. Une attention particulière est portée au choix des thèmes. Ceux-ci doivent concerner des **faits de société**² posant des questions sanitaires et/ou sociales en conjuguant les différentes approches (scientifiques, juridiques, socio-économiques, historiques, politiques, géographiques, culturelles, etc.) et dans lesquels il est possible de faire **émerger** un questionnement au travers l'étude duquel l'interdisciplinarité devient effective.



Lors des PTA, les élèves sont évalués sur des compétences du pôle « méthodologies appliquées au secteur sanitaire et social » (= MA3S) et notamment la maîtrise de la **démarche de projet du domaine**. L'atteinte de cet objectif entraîne aussi la mobilisation d'acquis des pôles

¹ Les AID ont été intégrées dans la série ST2S en 2007 mais ne faisaient pas l'objet d'une évaluation au baccalauréat.

² Un fait qui entraîne une mutation durable de la société, ou une interrogation qui traverse l'ensemble de la société.

thématiques de STSS ou de biologie et physiopathologie. Il nécessite la mise en œuvre, en groupe, d'un projet « élève »³ dont l'objet porte sur l'analyse réflexive ou la conception⁴ restreinte d'un projet « MA3S » du domaine sanitaire et social.

Par leurs aspects **existentiels** (*motivation, implication, intention ...*), **methodologiques** (*démarche élève, travail en groupe ou en équipe ...*) et **opératoires** (*réalisation, résultat concret, planification ...*), ces deux épreuves doivent être sources de motivation et permettre la construction et la structuration des savoirs du domaine mais aussi de compétences transversales.

3

Le **positionnement** des AID ou des temps de PTA en cours d'année nécessite, en équipe, une réflexion par rapport à la progression pédagogique et aux enseignements des pôles thématiques ou du pôle MA3S, afin de permettre aux élèves des disposer d'un minimum (mais pas de la totalité) d'outils ou acquis méthodologiques nécessaires à leur mise en œuvre. Les élèves sont évalués en cours d'année (= ECA) et aussi lors d'une soutenance en fin du troisième trimestre. L'équipe pédagogique doit aussi identifier et déterminer la **posture de régulation** pertinente et nécessaire à la gestion en cours d'année de ces épreuves qui allient formation et évaluation.

Discipline Sciences et Techniques de la Santé et du Social – série ST2S

Les principales orientations pédagogiques pour cette discipline portent sur la mise en œuvre :

- d'une organisation pertinente et adaptée des pôles thématiques et méthodologiques afin, de façon relative, donner une cohérence à l'enseignement de STSS et permettre une gestion efficace des épreuves évaluées en cours d'année ;
- d'activités technologiques structurées de façon à permettre l'acquisition d'un savoir agir et d'une culture sanitaire et sociale avec un accent particulier à apporter sur la reformulation des acquis et la mise en place d'une pédagogie active adaptée ;
- d'une évaluation formative simple et informative.

Frédéric GOMEL

IA-IPR SMS & biotechnologies

³ *Activité concrète et organisée d'un sujet soucieux de se donner un but et les moyens adaptés pour l'atteindre.*

⁴ *Les élèves ne sont pas formés à l'intervention sociale ou sanitaire, ils mènent donc l'étude nécessaire au diagnostic. Ils inscrivent cette étude dans la conception du projet dans son ensemble.*